

РЕСПУБЛИКА МОРДОВИЯ
АДМИНИСТРАЦИЯ ГОРОДСКОГО ПОСЕЛЕНИЯ АРДАТОВ
АРДАТОВСКОГО МУНИЦИПАЛЬНОГО РАЙОНА

ПОСТАНОВЛЕНИЕ

« 09 » сентября 2024 г.

г. Ардатов

№ 144

**Об установлении публичного сервитута
для использования земель и земельных участков в целях эксплуатации
линейного объекта системы газоснабжения местного значения
«Газопровод низкого давления г. Ардатов ул. Гражданская»**

В соответствии главой V.7 Земельного кодекса Российской Федерации от 25 октября 2001 года №136-ФЗ, Федеральными законами от 03 августа 2018 года №342-ФЗ «О внесении изменений в Градостроительный кодекс Российской Федерации и отдельные законодательные акты Российской Федерации», от 06 октября 2003 года №131-ФЗ «Об общих принципах организации местного самоуправления в Российской Федерации», от 25 октября 2001 года №137-ФЗ «О введении в действие Земельного кодекса Российской Федерации», от 31 марта 1999 года № 69-ФЗ «О газоснабжении в Российской Федерации», руководствуясь Уставом городского поселения Ардатов Ардатовского муниципального района Республики Мордовия, на основании ходатайства общества с ограниченной ответственностью «ИНВЕСТ-ТРЕЙДХАУС»

п о с т а н о в л я е т:

1. Установить публичный сервитут на срок 49 лет для использования земель и земельных участков в целях эксплуатации линейного объекта системы газоснабжения местного значения «Газопровод низкого давления г. Ардатов ул. Гражданская» (далее соответственно - публичный сервитут, инженерное сооружение), по перечню и в границах согласно приложениям №1 и №2; следующие сроки и график ремонтно-эксплуатационных работ по обслуживанию инженерного сооружения (при необходимости): ежегодно с 1 января по 31 декабря.
2. ООО «ИНВЕСТ-ТРЕЙДХАУС» руководствоваться постановлением Правительства РФ от 20 ноября 2000 года №878 «Об утверждении Правил охраны газораспределительных сетей».
3. Публичный сервитут считается установленным со дня внесения сведений о нем в Единый государственный реестр недвижимости.
4. Установить ограничения в использовании земельных участков, в отношении которых установлен публичный сервитут, в соответствии с Постановлением

Правительства Российской Федерации «Об утверждении правил охраны газораспределительных сетей» от 20 ноября 2000 г. №878.

5. ООО «ИНВЕСТ-ТРЕЙДХАУС» привести земельные участки, указанные в приложении, в состояние, пригодное для их использования в соответствии с видом разрешенного использования, снести инженерное сооружение, размещенное на основании публичного сервитута, в срок, предусмотренный пунктом 8 статьи 39.50 Земельного кодекса Российской Федерации.

6. Главному специалисту Администрации городского поселения Ардатов Ардатовского муниципального района Республики Мордовия Клемашовой Ирине Сергеевне в течение 5 рабочих дней со дня принятия решения об установлении публичного сервитута осуществить мероприятия, в соответствии с пунктом 7 статьи 39.43 Земельного кодекса Российской Федерации.

Глава администрации
городского поселения Ардатов



М.С. Карпов

Приложение №1
к постановлению администрации
городского поселения Ардатов Арда-
товского района Республики Мордо-
вия от «_09_» сентября 2024 г. №144

**Перечень
земель и земельных участков, в отношении которых устанавливается
публичный сервитут и его границы**

Кадастровый номер зе- мельного участка	Адрес или иное описание местоположения земельного участка
13:01:0132036:4	Республика Мордовия, Ардатовский район, город Ардатов, улица Гражданская, дом 38
13:01:0132036:33	Республика Мордовия, Ардатовский район, г. Ардатов, ул. Гражданская, дом 44
13:01:0132036:31	Республика Мордовия, Ардатовский район, г. Ардатов, ул. Гражданская, дом 40
13:01:0132035:25	Республика Мордовия, Ардатовский район, г. Ардатов, ул. Гражданская, дом 33"а"
13:01:0132035	Республика Мордовия, Ардатовский район, г. Ардатов
13:01:0132036	Республика Мордовия, Ардатовский район, г. Ардатов
13:01:0132036:97	Республика Мордовия, Ардатовский район, г. Ардатов

Приложение №2
к постановлению администрации
городского поселения Ардатов Арда-
товского района Республики Мордо-
вия от «_09_» сентября 2024 г. №144

ОПИСАНИЕ МЕСТОПОЛОЖЕНИЯ ГРАНИЦ

Публичный сервитут для использования земель и земельных участков в целях эксплуата-
ции линейного объекта системы газоснабжения местного значения «Газопровод низкого

давления г. Ардатов ул. Гражданская»

(наименование объекта, местоположение границ которого описано)

Сведения об объекте

№ п/п	Характеристики объекта	Описание характеристик
1	2	3
1	Местоположение объекта	Республика Мордовия, р-н Ардатовский, г. Ардатов
2	Площадь объекта ± величина погрешности определения площади (Р ± ΔР)	842±10 кв.м
3	Иные характеристики объекта	публичный сервитут в отношении земель и земельных участков в целях эксплуатации линейного объекта системы газоснабжения местного значения «Газопровод низкого давления г. Ардатов ул.Гражданская» сроком на 49 лет в пользу ООО "ИНВЕСТ-ТРЕЙДХАУС" (ИНН: 7716799274, ОГРН: 1157746640270)

ОПИСАНИЕ МЕСТОПОЛОЖЕНИЯ ГРАНИЦ

Публичный сервитут для использования земель и земельных участков в целях эксплуатации
линейного объекта системы газоснабжения местного значения «Газопровод низкого давления
г. Ардатов ул. Гражданская»

(наименование объекта, местоположение границ которого описано)

Сведения о местоположении границ объекта

1. Система координат МСК-13, зона 1

2. Сведения о характерных точках границ объекта

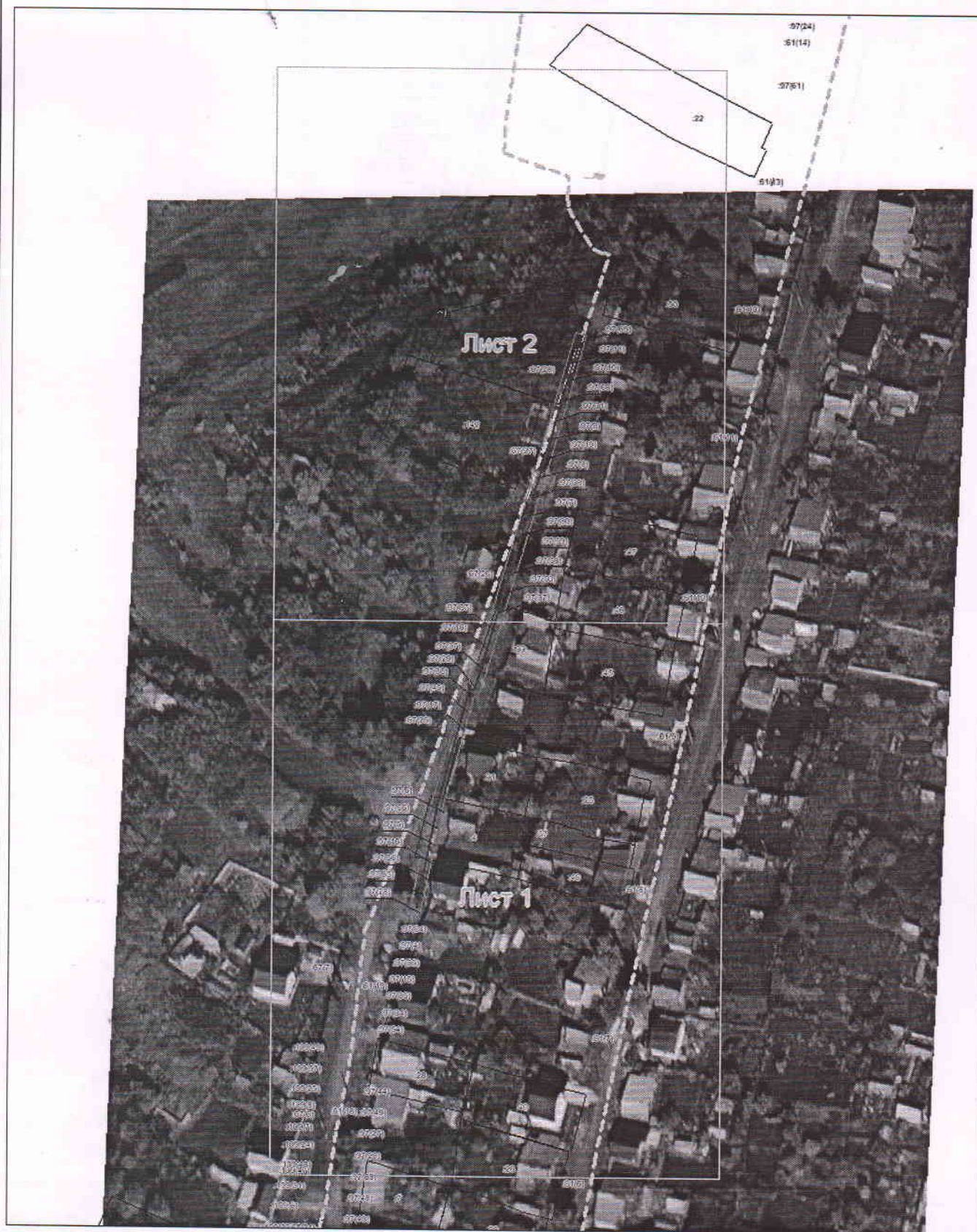
Обозначение характерных точек границ	Координаты, м		Метод определения координат характерной точки	Средняя квадратическая погрешность положения характерной точки (M _t), м	Описание обозначения точки на местности (при наличии)
	X	Y			
1	2	3	4	5	6
1	468299,02	1358745,92	Метод спутниковых геодезических измерений (определений)	0,10	—
2	468336,11	1358753,37	Метод спутниковых геодезических измерений (определений)	0,10	—
3	468377,70	1358765,01	Метод спутниковых геодезических измерений (определений)	0,10	—
4	468377,32	1358766,58	Метод спутниковых геодезических измерений (определений)	0,10	—
5	468382,48	1358768,14	Метод спутниковых геодезических измерений (определений)	0,10	—
6	468477,78	1358796,23	Метод спутниковых геодезических измерений (определений)	0,10	—
7	468500,12	1358802,48	Метод спутниковых геодезических измерений (определений)	0,10	—
8	468499,04	1358806,34	Метод спутниковых геодезических измерений (определений)	0,10	—
9	468476,68	1358800,07	Метод спутниковых геодезических измерений (определений)	0,10	—
10	468381,34	1358771,98	Метод спутниковых геодезических измерений (определений)	0,10	—
11	468372,54	1358769,30	Метод спутниковых геодезических измерений (определений)	0,10	—
12	468372,90	1358767,83	Метод спутниковых геодезических измерений (определений)	0,10	—
13	468335,17	1358757,27	Метод спутниковых геодезических измерений (определений)	0,10	—
14	468298,24	1358749,84	Метод спутниковых геодезических измерений (определений)	0,10	—
1	468299,02	1358745,92	Метод спутниковых геодезических измерений (определений)	0,10	—

3. Сведения о характерных точках части (частей) границы объекта

Обозначение характерных точек части границы	Координаты, м		Метод определения координат характерной точки	Средняя квадратическая погрешность положения характерной точки (M _t), м	Описание обозначения точки на местности (при наличии)
	X	Y			
1	2	3	4	5	6
Часть № —					
—	—	—	—	—	—

Схема расположения границ публичного сервитута

Основной лист



Масштаб 1: 2000

Используемые условные знаки и обозначения:



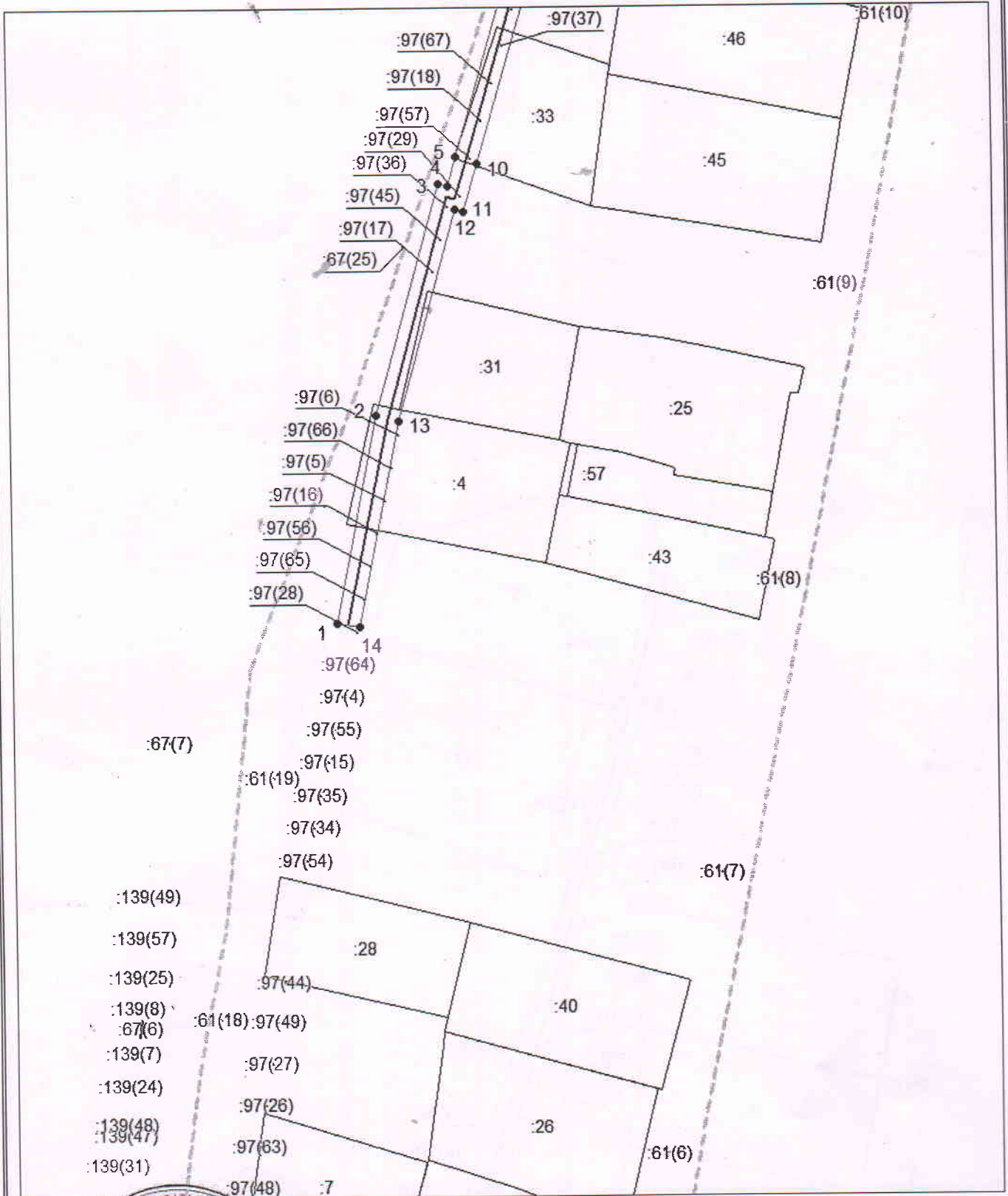
— область выносного листа,

23

— номер выносного листа.

Схема расположения границ публичного сервитута

Выносной лист №1



Масштаб 1:1000

Исполнение работ и обозначения приведены на отдельной странице в конце раздела.

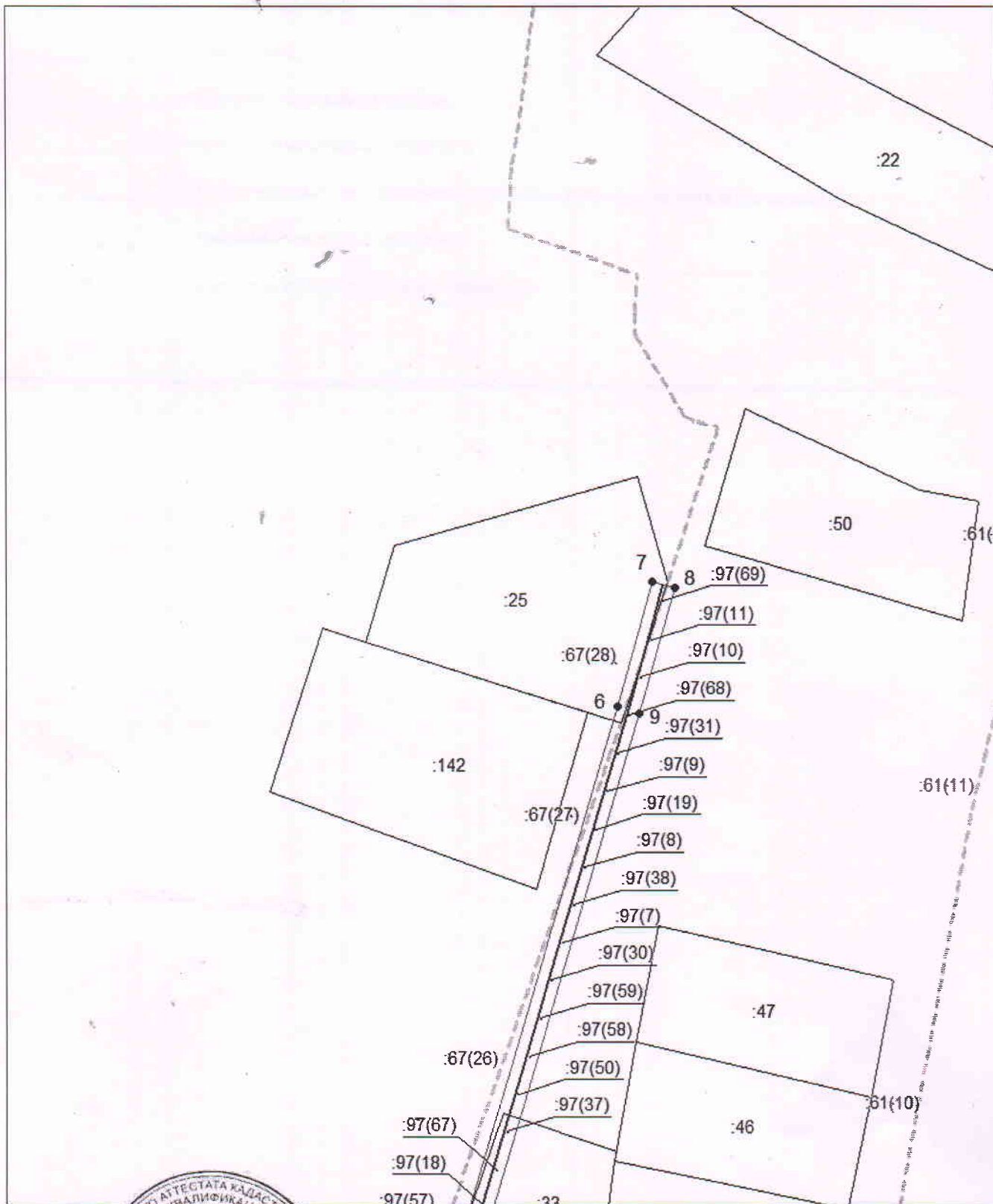
Подпись: *Александр Александрович Майоров* (Майоров А. М. Дата 7 июня 2024 г.)

Место для оттиска печати (при наличии) лица, составившего описание местоположения границ объекта



Схема расположения границ публичного сервитута

Выносной лист №2



Масштаб 1:1000

Используются условные знаки и обозначения приведены на отдельной странице в конце раздела.



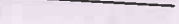




Подпись  Мухомов А. М. Дата 7 июня 2024 г.

Место для печати (подпись) лица, составившего описание местоположения границ объекта



Схема расположения границ публичного сервитута

Используемые условные знаки и обозначения:

-  — граница публичного сервитута,
-  — газопровод,
-  — границы земельных участков,
-  — границы кадастровых кварталов,
-  — установленные границы административно-территориальных образований,
-  — границы населенных пунктов,
-  — характерная точка публичного сервитута.